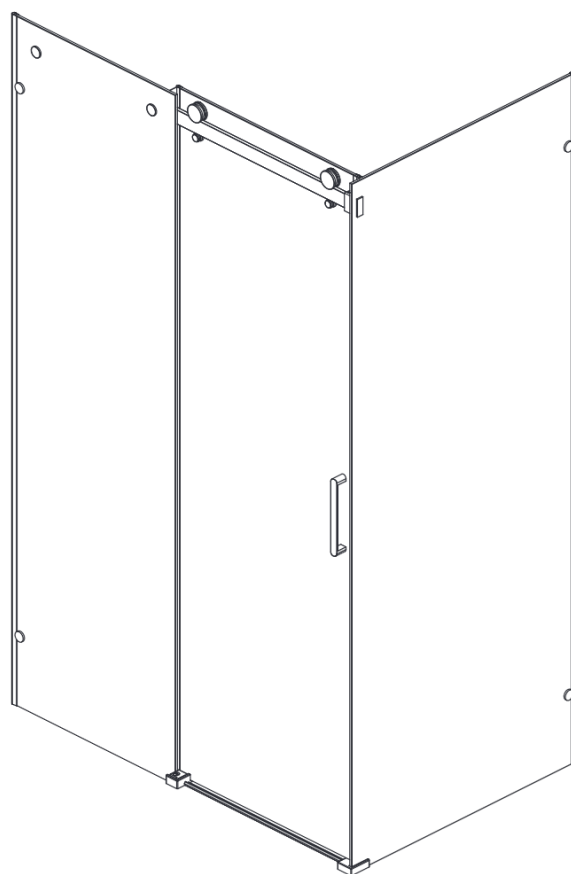
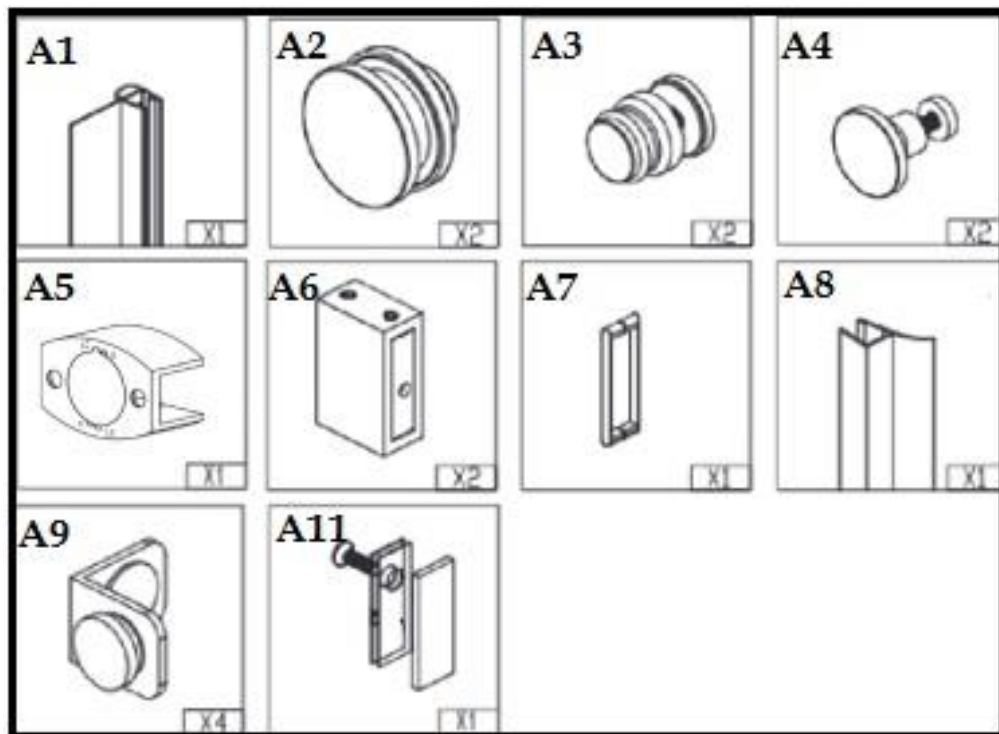


INSTRUKCJA MONTAŻU

Kabina prysznicowa C20P2





Przed montażem

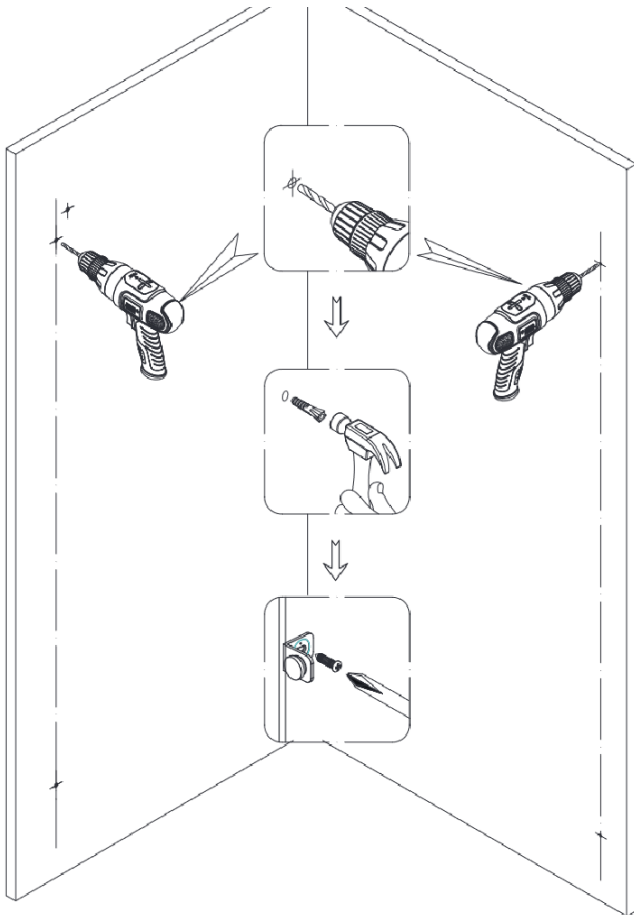
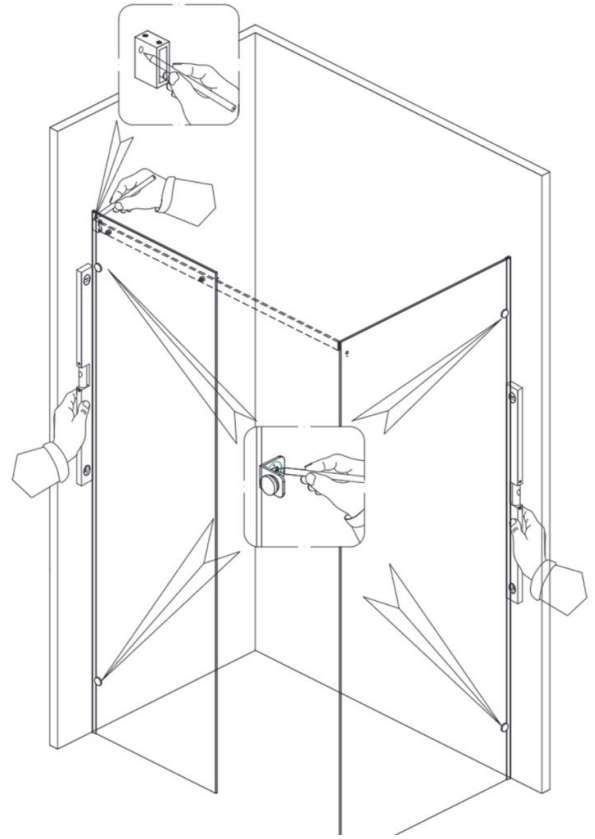
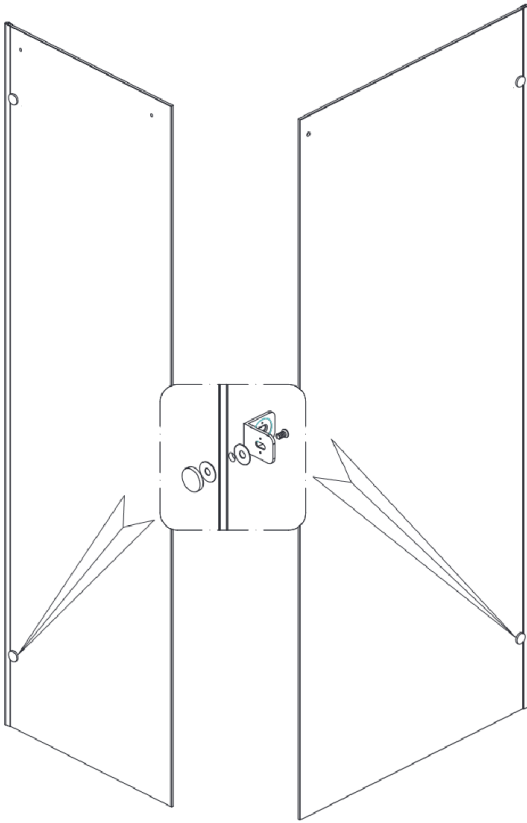
Przed montażem należy sprawdzić kompletność towaru oraz zweryfikować czy części kabiny nie są uszkodzone.

UWAGA: Podczas montażu proszę zachować wyjątkową ostrożność przy przenoszeniu elementów szklanych. Rogi szkła zabezpieczone są ochronnymi narożnikami. Proszę ich nie zdejmować przy pomiarach.

Szkło podczas montażu zawsze należy stawiać na miękkim podłożu (karton, materiał), nie bezpośrednio na płytkach żeby uniknąć uszkodzenia lub rozbicia elementów.

Proszę pamiętać że szkło hartowane jest niezwykle odporne na uderzenia, wstrząsy i napięcie, ale to nie znaczy że jest niezniszczalne. Uderzenie rogiem szyby w twardą powierzchnię może spowodować ukruszenie szkła.

Przed rozpoczęciem montażu, proszę zapoznać się z instrukcją w celu uniknięcia błędów montażowych.

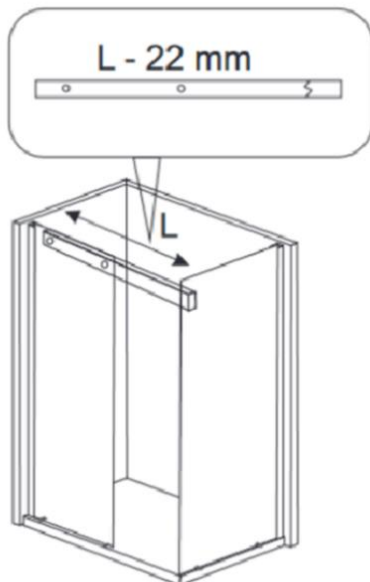


MONTAŻ PROWADNICY

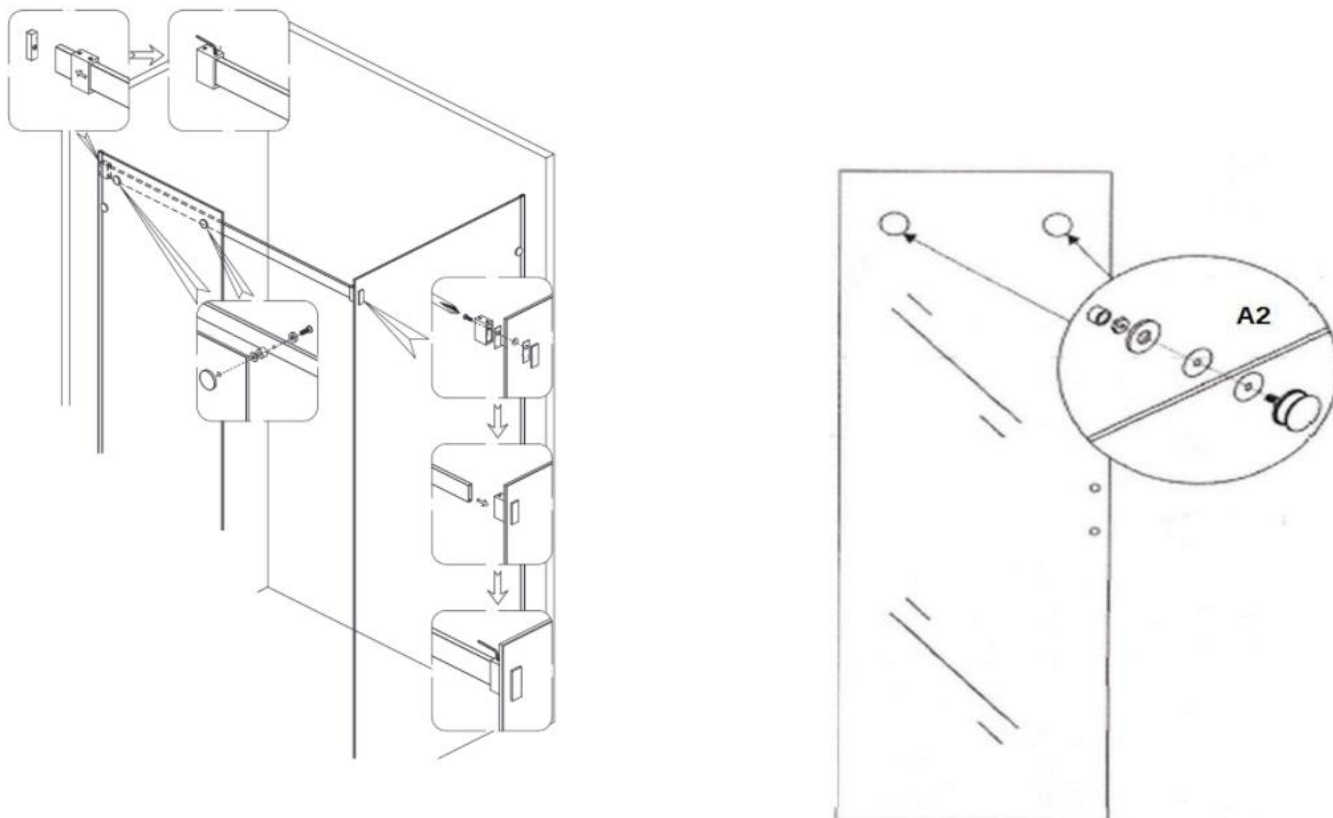
Przed wykonaniem otworu na ścianie do montażu prowadnicy, prowadnicę należy w pierwszej kolejności dopasować.

- Dociąć prowadnicę według wzoru poniżej.
- Na oba końce prowadnicy założyć maskownicę **A6**.
- Na ścianie bocznej umieścić element **A11**, który pomoże zablokować prowadnicę w poziomie (wykorzystaj poziomicę)
- Za pomocą otworów na szybie czołowej (element **FIX**) oznaczyć na prowadnicy miejsce wykonania otworów na prowadnicy i miejsca montażu na ścianie.
- Zdemontować prowadnicę i wykonać otwory wiertarką.
- Przed wykonaniem otworu na ścianie możemy przymierzyć jeszcze raz prowadnicę z otworami i przymocować ją do szyby elementami **A4**.
- Do wykonania otworu na ścianie pod montaż elementu **A6**, może okazać się konieczne odstawienie szyby czołowej.

Dopasowanie i montaż prowadnicy jest kluczowy dla poprawnego działania systemu. Należy go wykonywać bez pośpiechu i z dużą dokładnością.



Dociąć prowadnicę według wykonanego pomiaru (np.:
 $L=120\text{cm}-2,2\text{cm}=117,8\text{cm}$)

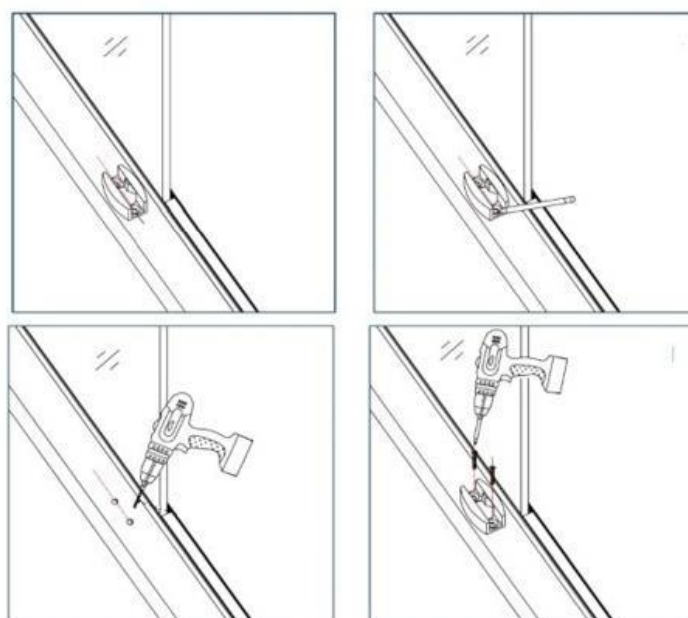


MONTAŻ PROWADNIKA PODŁOGOWEGO

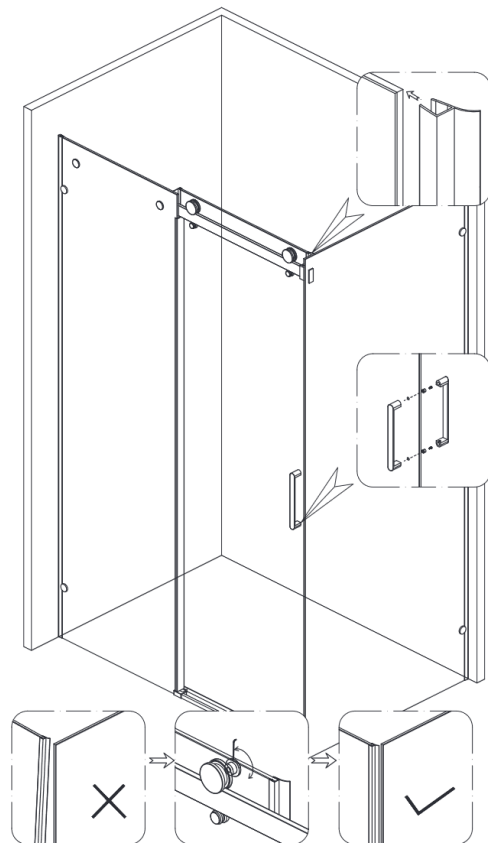
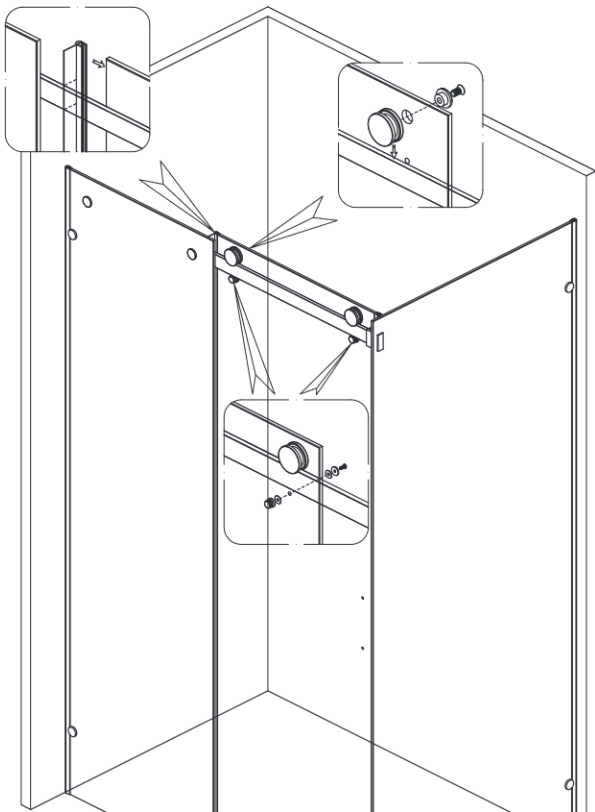
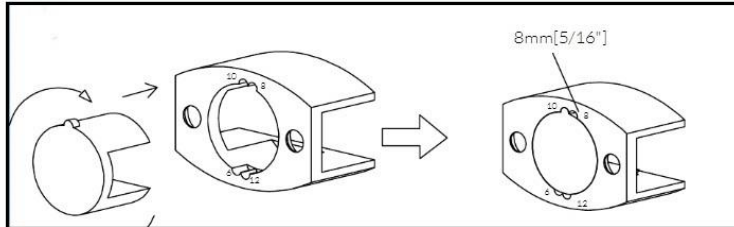
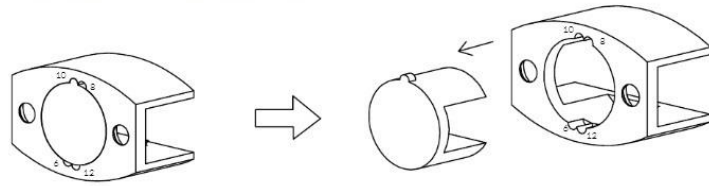
Miejsce montażu prowadnika podłogowego wyznaczamy według szyby ruchomej. Należy do szyby przykręcić rolki, element **A2**. Należy umieścić część szklaną z rolkami na prowadnicy. Prowadnik wsunąć pod szybę i zaznaczyć optymalne miejsce. Szybę odstawić i przymocować prowadnik. Prowadnik mocujemy od wewnętrznej strony kabiny według rysunku poniżej.

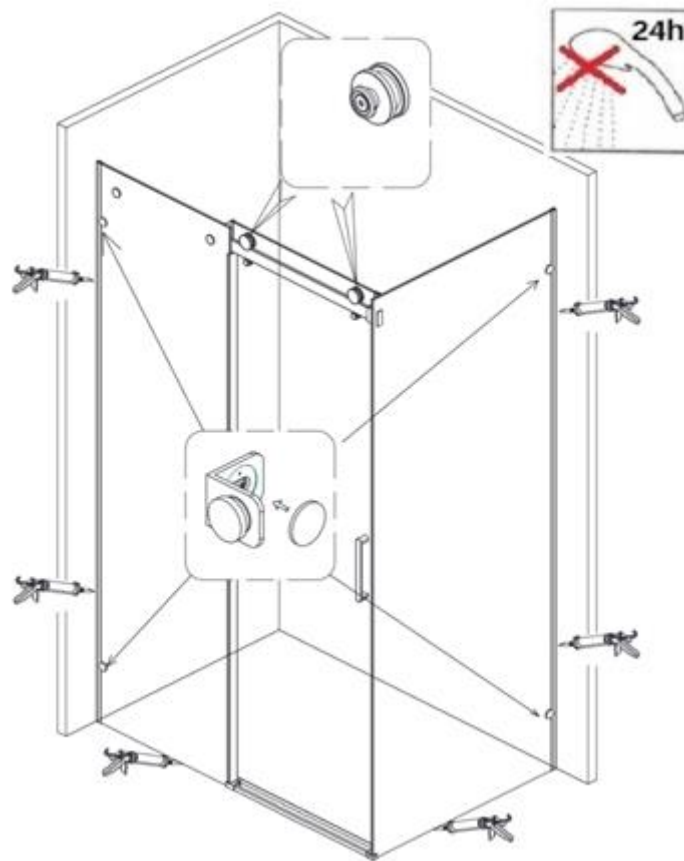
Uwaga: prowadnik pojedynczy ma od spodu ustawienie grubości szkła. Proszę to zweryfikować przed montażem.

Montaż prowadnika podłogowego pojedynczego.



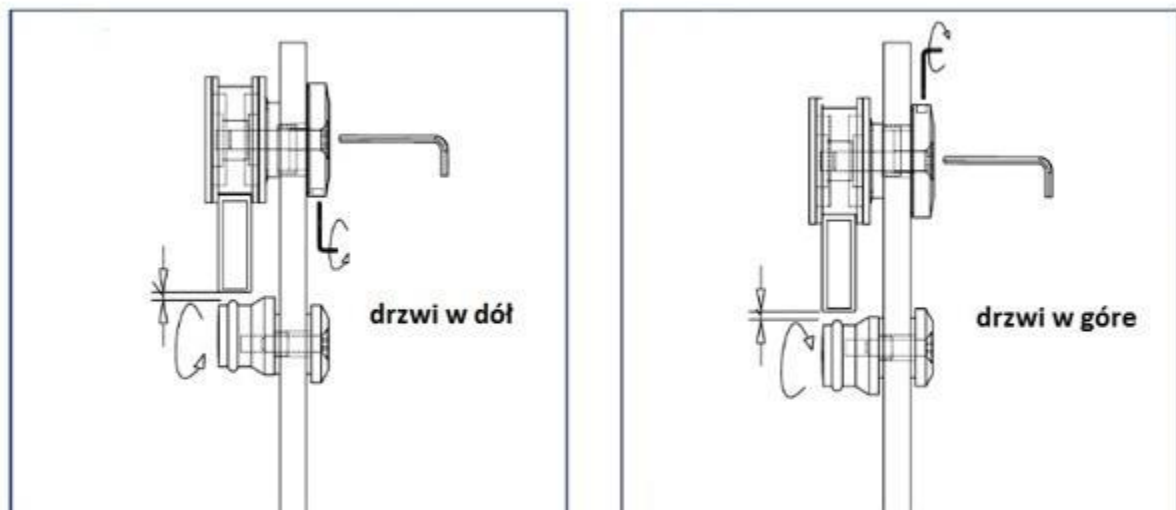
Regulacja prowadnika pojedynczego





Należy odczekać minimum 24h przed użyciem.

REGULACJA ROLEK



Rolki nie mogą być sztywno skręcone. Jeśli drzwi ciężko się przesuwają i blokują podczas jazdy proszę zweryfikować mocowanie.

Informacje końcowe

1. Konserwacja, użytkowanie i czyszczenie

Szkło z biegiem czasu ulega korozji. Mogą wówczas powstać zmatowienia lub przebarwienia. Należy więc systematycznie dbać o czystość szkła i montażu. Niemniej jednak czyszczenie nieodpowiednimi środkami, może przynieść odwrotny skutek.

- Proszę pamiętać by używać ściereczek, gąbek czy preparatów do tego celu przeznaczonych.
- Nie należy używać silnie żrących substancji, past ścierających, żeli przeznaczonych do sanitariatów typu misa WC, produktów na bazie alkoholu, rozpuszczalników czy acetonu.
- Po każdej kąpieli spłucz z elementów szklanych pozostałości mydła.
- Warto po kąpieli usuwać ze szkła resztki wody za pomocą ściągaczki.

2. Uszczelnienie drzwi/kabiny

- Do uszczelniania podłączeń kabiny należy stosować silikon sanitarny odporny na pleśń.
- Zabezpiecz pozostałe powierzchnie przed zabrudzeniem silikonem.
- Nadmiar silikonu z aplikacji usuń przed jego zastygnięciem.
- Unikaj czyszczenia szkła poprzez skrobanie czy drapanie powierzchni szklanych, czy montażowych.

3. Wskazówki - podczas montażu

- Przed montażem upewnij się czy posiadasz wszystkie niezbędne do montażu narzędzia (przeczytaj instrukcję)
- Elementy szklane przenoś ze starannością, zachowując szczególną uwagę na rogi i ranty szkła. Szkło użyte do drzwi i kabin jest hartowane, co nie zmienia fakty że uderzenie rogiem o płytki może spowodować skruszenie się szyby nawet po kilku dniach. Wykorzystaj więc kartony/folie jako izolację przy przemieszczaniu szkła.
- Elementy montażowe są wyposażone w uszczelki gumowe/silikonowe, zwracaj uwagę by separowały montaż po obu stronach szyby.
- Przykręcając elementy mocujące do szkła nie używaj siły.